

WOJEWÓDZKI INSPEKTORAT OCHRONY ŚRODOWISKA W SZCZECINIE

ul. Wały Chrobrego 4

70-502 Szczecin

NIP 851-11-61-599

WM.7016.5.3.1.2017.AGA

fax: 91 48 59 509

tel.: 91 48 59 500 - 501

REGON 000162429

Szczecin dn. 25.08.2017 r.

Pani

Danuta Adamska-Czepczyńska

Przewodnicząca Rady Powiatu w Kołobrzegu

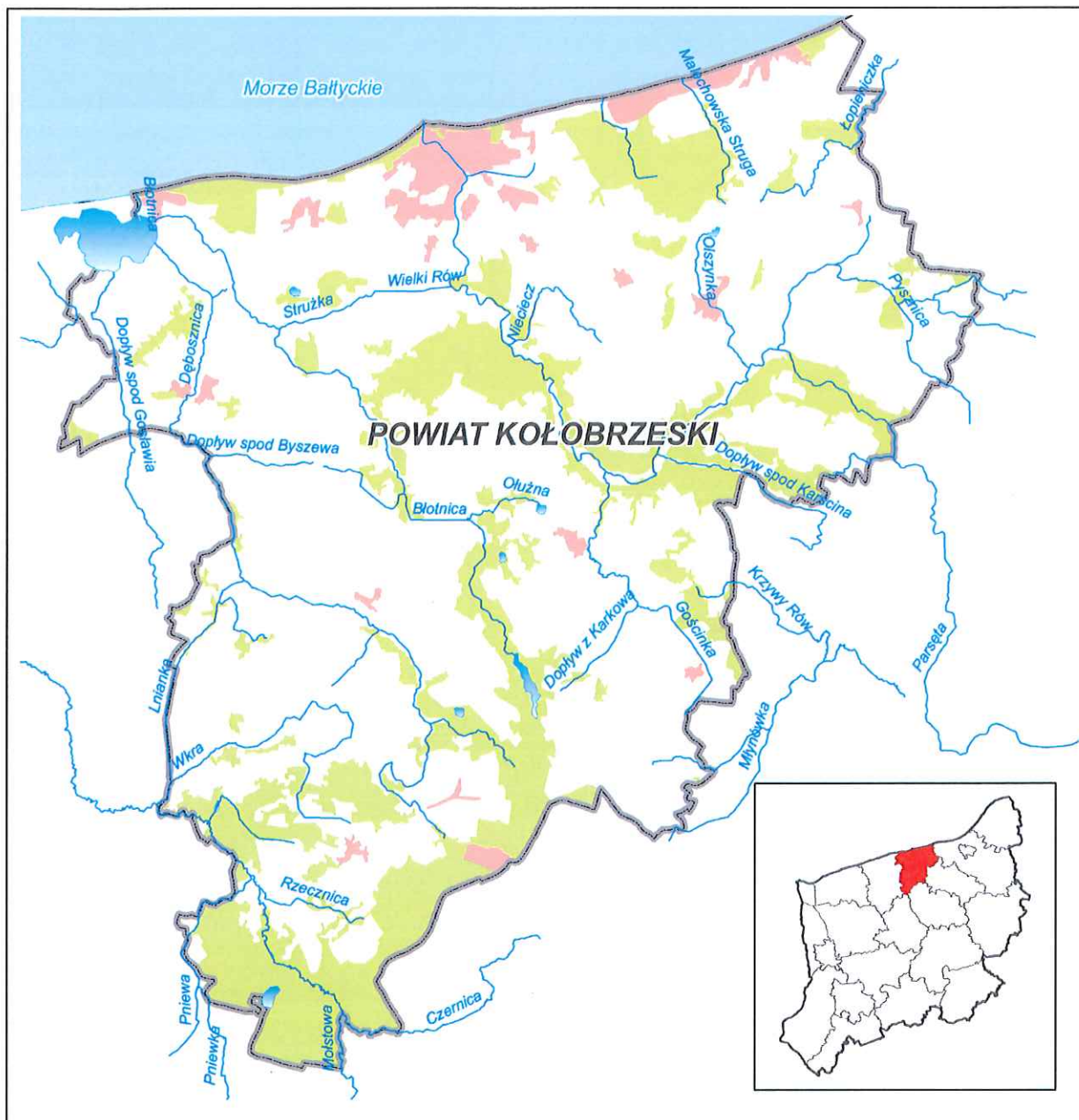
Starostwo Powiatowe w Kołobrzegu

Odpowiadając na pismo znak BRP.0002.7.2017 z dnia 28 lipca 2017 roku oraz działając zgodnie z art. 8a pkt 1 ustawy z dnia 20 lipca 1991 roku o *Inspekcji Ochrony Środowiska* (Dz.U. z 2016 r. poz.1688) w załączeniu przekazuję opracowanie pt: *Informacja o stanie środowiska w powiecie kołobrzesckim w 2016 roku.*

ZASTĘPCA ZACHODNIOPOMORSKIEGO
WOJEWÓDZKIEGO INSPEKTORA
OCHRONY ŚRODOWISKA

dr inż. Sławomir Koniczny

INFORMACJA O STANIE ŚRODOWISKA W POWIECIE KOŁOBRZESKIM W ROKU 2016



Wojewódzki Inspektorat Ochrony Środowiska w Szczecinie
Szczecin, 2017 r.

p.o. NACZELNIKA WYDZIAŁU
Monitoringu Środowiska

[Signature]
mgr Jolanta Szablewska - Wiraszka

[Handwritten mark]

SPIS

I.	OCENA STANU ŚRODOWISKA W POWIECIE KOŁOBRZESKIM W ROKU 2016	4
I.1.	OCHRONA POWIETRZA	9
I.2.	WODY POWIERZCHNIOWE	12
I.3.	WODY PODZIEMNE	16
I.4.	KLIMAT AKUSTYCZNY	16
I.5.	PROMIENIOWANIE ELEKTROMAGNETYCZNE	16
I.6.	GOSPODARKA ODPADAMI	17
II.	WYNIKI KONTROLI PODMIOTÓW KORZYSTAJĄCYCH ZE ŚRODOWISKA W POWIECIE KOŁOBRZESKIM PRZEPROWADZONYCH PRZEZ WIOŚ W SZCZECINIE W ROKU 2016	21

I. OCENA STANU ŚRODOWISKA W POWIECIE KOŁOBRZESKIM W ROKU 2016

W *Informacji o stanie środowiska w powiecie kołobrzeskim w roku 2016*, zwanej dalej *Informacją*, przedstawiono ocenę stanu środowiska dla obszaru powiatu kołobrzeskiego dokonaną w oparciu o badania monitoringowe przeprowadzone w 2016 r. Informacja zawiera także wyniki kontroli użytkowników środowiska przeprowadzonych przez Wojewódzki Inspektorat Ochrony Środowiska w Szczecinie w tym okresie.

I.1. Jakość powietrza na obszarze powiatu kołobrzeskiego - według oceny za rok 2016

Zgodnie z ustawą z dnia 27 kwietnia 2001 r. *Prawo ochrony środowiska* (Dz. U. z 2017 r. poz. 519 z późn. zm.), Zachodniopomorski Wojewódzki Inspektor Ochrony Środowiska dokonał w kwietniu 2017 roku oceny poziomów substancji w powietrzu za 2016 rok w strefach województwa zachodniopomorskiego. Ze względu na ochronę zdrowia ludzi, ocenie takiej podlega 12 substancji: dwutlenek siarki (SO₂), dwutlenek azotu (NO₂), tlenek węgla (CO), benzen (C₆H₆), ozon (O₃), pył zawieszony PM₁₀, pył PM_{2,5}, oraz zawarte w pyłe PM₁₀ metale ciężkie (ołów, arsen, kadm, nikiel i benzo(a)piren). Ze względu na ochronę roślin ocenie podlegają: dwutlenek siarki, tlenki azotu (NO_x) oraz ozon.

Odrębnie, dla każdej substancji dokonano klasyfikacji stref, w których poziom odpowiednio:

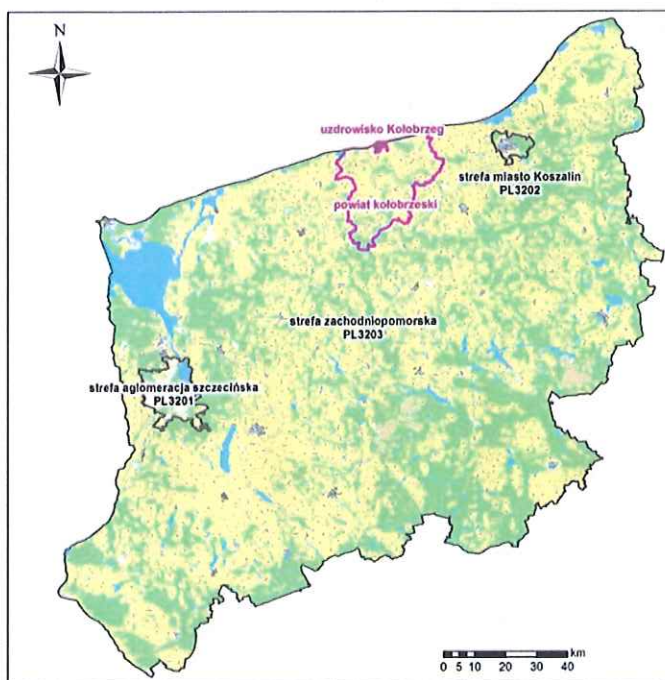
- przekracza poziom dopuszczalny powiększony o margines tolerancji – **klasa C**,
- mieści się pomiędzy poziomem dopuszczalnym, a poziomem dopuszczalnym powiększonym o margines tolerancji – **klasa B**,
- nie przekracza poziomu dopuszczalnego – **klasa A**,
- przekracza poziom docelowy – **klasa C**,
- nie przekracza poziomu docelowego – **klasa A**,
- przekracza poziom celu długoterminowego – **klasa D2**,
- nie przekracza poziomu celu długoterminowego – **klasa D1**.

Ocenę za 2016 rok wykonano według obowiązującego układu stref, którymi w województwie zachodniopomorskim są:

- aglomeracja szczecińska – miasto Szczecin,
- miasto Koszalin – miasto o liczbie ludności powyżej 100 tys.,
- strefa zachodniopomorska – stanowiąca pozostały obszar województwa niewchodzący w skład aglomeracji szczecińskiej i miasta Koszalin.

Zgodnie z tak przyjętą zasadą, powiat kołobrzeski podlegał rocznej ocenie jakości powietrza jako jeden z obszarów strefy zachodniopomorskiej (Mapa I.1.1.). *Roczna ocena jakości powietrza w województwie zachodniopomorskim za 2016 rok*, została opublikowana na stronie internetowej WIOŚ w Szczecinie www.wios.szczecin.pl

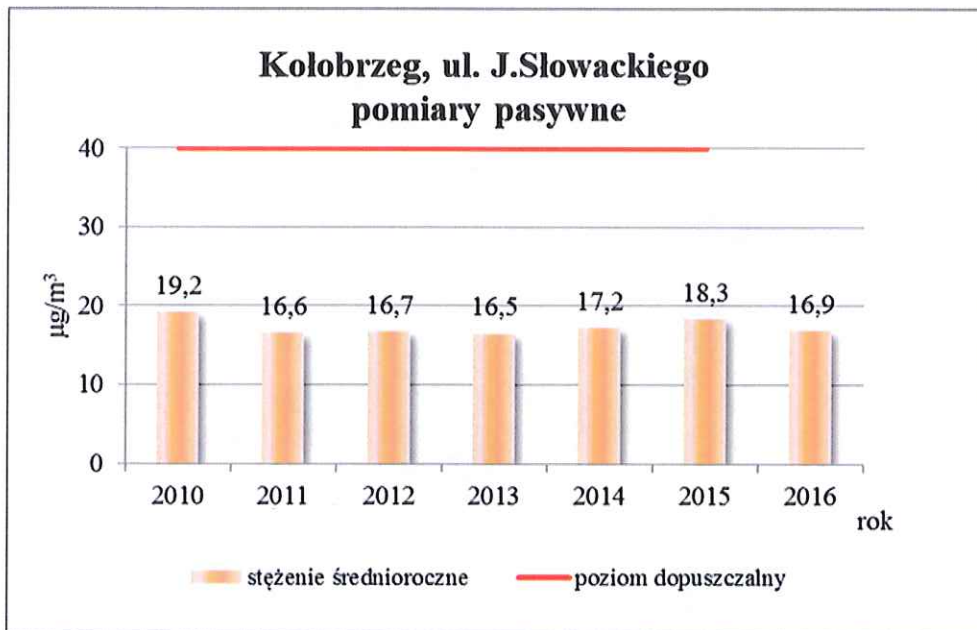
Mapa I.1.1. Podział województwa zachodniopomorskiego na strefy dla celów oceny jakości powietrza za 2016 rok pod kątem zawartości SO_2 , NO_2 , NO_x , O_3 , CO , C_6H_6 , pyłu $PM_{2,5}$, pyłu zawieszonego PM_{10} oraz zawartego w tym pyłe Pb , As , Cd , Ni i $B(a)P$



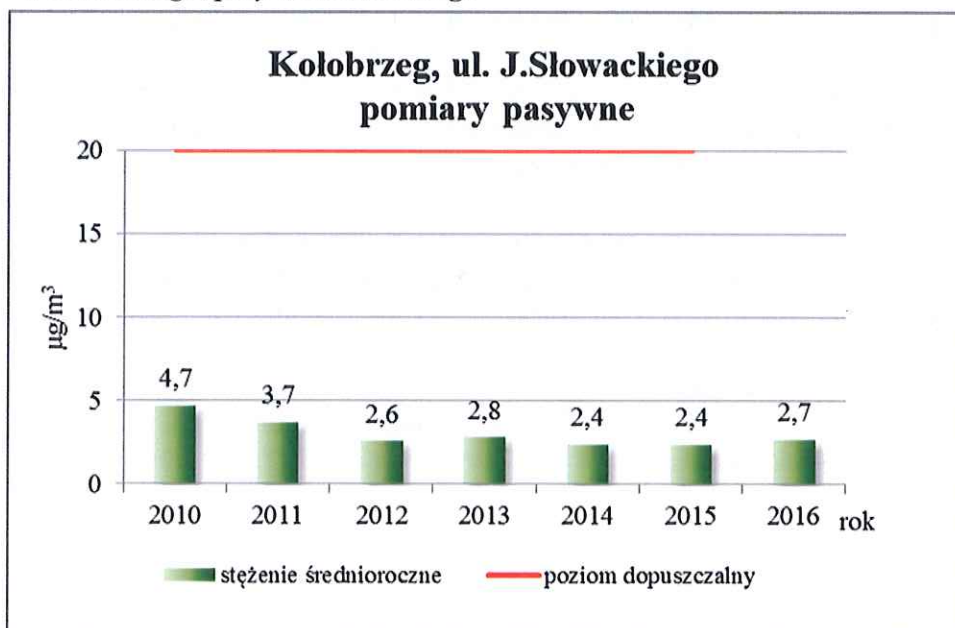
Ocena jakości powietrza przeprowadzana jest corocznie w oparciu o istniejący system, na który składają się pomiary oraz obliczenia rozprzestrzeniania się zanieczyszczeń w powietrzu, wykonywane w oparciu o inwentaryzację emisji ze źródeł punktowych (instalacje przemysłowe), powierzchniowych (indywidualne ogrzewanie mieszkań) oraz liniowych (transport samochodowy). Metody obliczeniowe (tzw. modelowanie) dostarczają informacji o przestrzennych rozkładach stężeń substancji w powietrzu, szczególnie tam, gdzie brak jest danych pomiarowych, co znalazło zastosowanie w przypadku obszaru powiatu kołobrzeskiego. W 2016 roku na terenie powiatu wykonywane były jedynie pomiary dwutlenku siarki i dwutlenku azotu metodą pasywną przy ul. Słowackiego. Jednak ta metoda pomiaru zanieczyszczeń nie jest metodą referencyjną i należy do wskaźnikowych metod pomiarowych, dlatego wyniki pomiarów pasywnych nie zostały wykorzystane w rocznej ocenie jakości powietrza i służyły jedynie do oszacowania poziomu zanieczyszczenia powietrza dwutlenkiem siarki i dwutlenkiem azotu tam, gdzie nie były prowadzone pomiary automatyczne. Należy podkreślić, że wyniki pomiarów SO_2 i NO_2 nie wykazały przekroczeń norm jakości powietrza.

Wyniki pomiarów pasywnych dwutlenku azotu NO_2 i dwutlenku siarki SO_2 w Kołobrzegu, przy ul. Słowackiego

Rysunek I.1.1. Stężenia średnioroczne dwutlenku azotu (NO_2) w latach 2010-2016 w punkcie pomiarowym w Kołobrzegu, przy ul. Słowackiego



Rysunek I.1.2. Stężenia średnioroczne dwutlenku siarki (SO_2) w latach 2010-2016 w punkcie pomiarowym w Kołobrzegu, przy ul. Słowackiego



Wyniki tych pomiarów (Rysunek I.1.1 i I.1.2) wykazują, że w przedziale lat 2010-2016 stężenia średnioroczne dwutlenku azotu utrzymywały się na poziomie około 42% wartości dopuszczalnej, która wynosi $40 \mu\text{g}/\text{m}^3$.

W rozpatrywanym okresie, średnioroczne stężenie dwutlenku siarki utrzymywało się na bardzo niskim poziomie około 13,5% wartości dopuszczalnej, określonej ze względu na ochronę roślin. Poziomy dopuszczalne substancji w powietrzu określone są w rozporządzeniu Ministra Środowiska z dnia 24 sierpnia 2012 r. w sprawie poziomów niektórych substancji w powietrzu (Dz.U. z 2012 r., poz. 1031).

Zarówno w przypadku dwutlenku siarki jak i dwutlenku azotu znacznie wyższe stężenia odnotowano w okresach grzewczych, w porównaniu z wynikami pomiarów z okresu letniego. Świadczy to o wpływie procesów związanych z ogrzewaniem mieszkań na poziomy stężenie tych substancji w powietrzu.

Roczna ocena jakości powietrza dla poszczególnych zanieczyszczeń dla strefy zachodniopomorskiej za rok 2016

Klasyfikacja stref dla zanieczyszczeń: SO₂, NO₂, NO_x, PM10, PM2,5, O₃, C₆H₆, CO, As, Cd, Ni, Pb, i B(a)P

Tabela I.1.1. Wynikowe klasy strefy zachodniopomorskiej dla poszczególnych zanieczyszczeń, uzyskane w ocenie rocznej za 2016 rok dokonanej z uwzględnieniem kryteriów ustanowionych w celu ochrony zdrowia

Nazwa strefy	Klasa strefy dla poszczególnych zanieczyszczeń – ochrona zdrowia												
	SO ₂	NO ₂	CO	C ₆ H ₆	O ₃ (dc)	O ₃ (dt)	PM10	PM2,5	Pb	As	Cd	Ni	BaP
strefa zachodniopomorska	A	A	A	A	A	D2	C	A	A	A	A	A	C

d(c) – poziom docelowy; d(t) – poziom celu długoterminowego

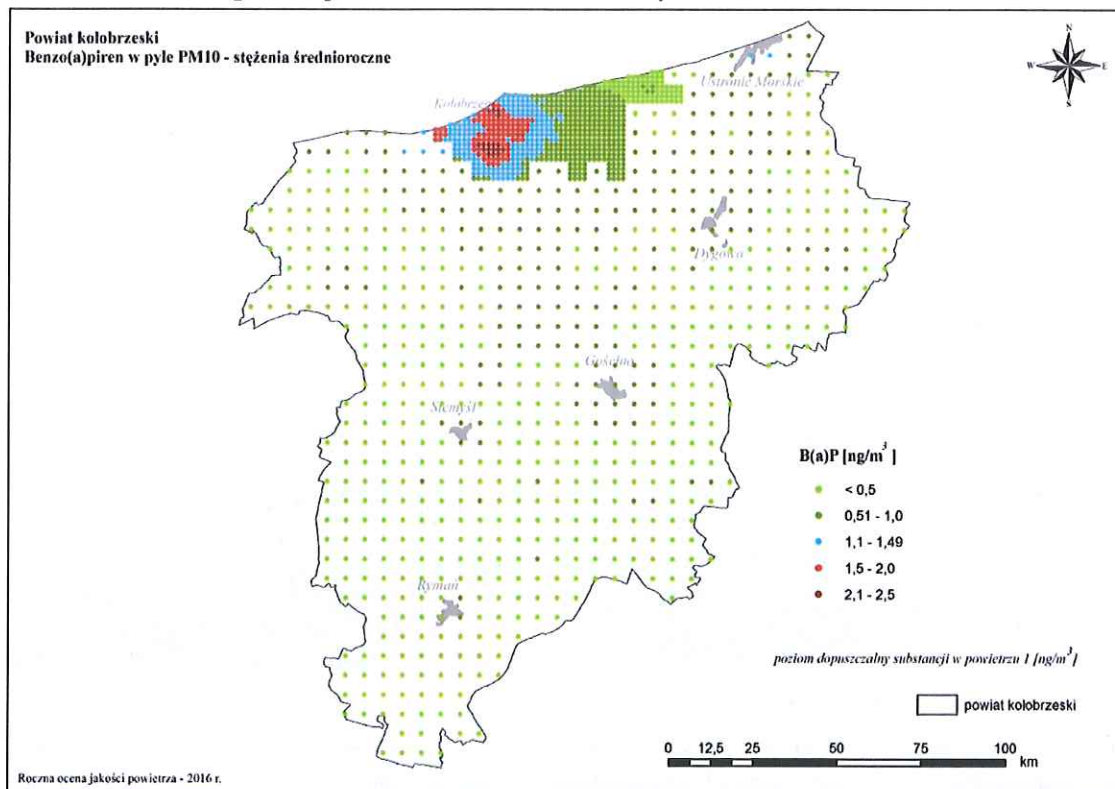
Tabela I.1.2. Wynikowe klasy stref województwa zachodniopomorskiego dla poszczególnych zanieczyszczeń uzyskane w ocenie rocznej dokonanej z uwzględnieniem kryteriów ustanowionych w celu ochrony roślin - według oceny rocznej za 2016 rok

Nazwa strefy	Symbol klasy wynikowej dla poszczególnych zanieczyszczeń w strefie			
	SO ₂	NO _x	O ₃ (dc)	O ₃ (dt)
strefa zachodniopomorska	A	A	A	D2

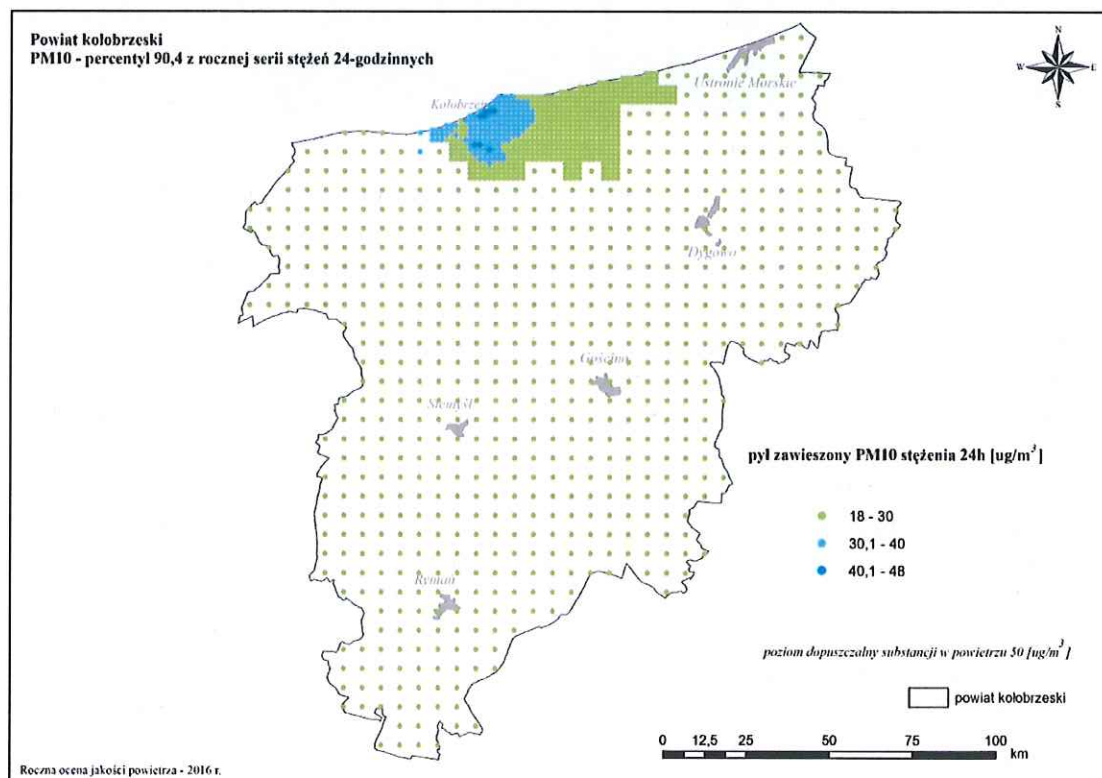
d(c) – poziom docelowy; d(t) – poziom celu długoterminowego

Roczna ocena jakości powietrza województwa zachodniopomorskiego za 2016 rok wykazała, iż zagrożenia związane z ponadnormatywnymi stężeniami (klasa C dla strefy zachodniopomorskiej) dotyczą wysokich stężeń pyłu zawieszonego PM10 oraz zawartego w nim benzo(a)pirenu. Klasa C oznacza przekroczenie standardu jakości powietrza, jednak wymagane jest wskazanie obszarów w strefie wymagających podjęcia działań na rzecz poprawy jakości powietrza (opracowanie programu ochrony powietrza) w celu przywrócenia obowiązujących standardów. W rocznej ocenie jakości powietrza za 2016 rok WIOŚ w Szczecinie wskazał w strefie zachodniopomorskiej tylko jeden obszar ze względu na przekroczenia poziomów kryterialnych określonych dla pyłu zawieszonego PM10 (miasto Myślibórz). W ocenie wskazano również 22 obszary ze względu na ponadnormatywne stężenia benzo(a)pirenu, w tym 2 obszary powiatu kołobrzeskiego: miasto Kołobrzeg oraz miejscowość Grzybowo (Mapa I.1.2). W obowiązującym dla strefy zachodniopomorskiej programie ochrony powietrza, opracowanym przez Zarząd Województwa na podstawie rocznej oceny jakości powietrza za 2011 rok, miasto i gmina wiejska Kołobrzeg wskazane zostały jako obszar wymagający działań naprawczych ze względu na przekroczenia poziomu docelowego benzo(a)pirenu. Jako główną przyczynę przekroczeń wskazano niską emisję z indywidualnego ogrzewania mieszkań.

Mapa I.1.2 Średnioroczne stężenie benzo(a)pirenu zawartego w pyłe PM10 na obszarze powiatu kołobrzeskiego – na podstawie obliczeń modelowych za rok 2016



Mapa I.1.3 Percentyl 90,4 z rocznej serii stężeń 24 godzinnych pyłu zawieszonego PM10 na obszarze powiatu kołobrzeskiego – na podstawie obliczeń modelowych za rok 2016



W przypadku pyłu zawieszonego PM10, w dotychczasowych ocenach jakości powietrza, w tym w ocenie za 2016 rok, w powiecie kołobrzeskim nie zidentyfikowano obszarów z przekroczeniami standardów jakości powietrza obowiązujących dla tego zanieczyszczenia. W 2016 roku maksymalna

K

wartość percentyla 90,4 zidentyfikowana w Kołobrzegu wynosiła $47,9 \mu\text{g}/\text{m}^3$, tj. poniżej poziomu dopuszczalnego, który wynosi $50 \mu\text{g}/\text{m}^3$ (Mapa I.1.3). Określone na podstawie obliczeń modelowych za 2016 rok maksymalne stężenie średnioroczne pyłu PM10 na obszarze miasta Kołobrzeg było na poziomie $20,2 \mu\text{g}/\text{m}^3$, a więc znacznie niżej niż poziom dopuszczalny, który wynosi $40 \mu\text{g}/\text{m}^3$.

Stężenia pozostałych substancji: SO_2 , NO_2 , $\text{PM}_{2,5}$, O_3 , C_6H_6 , CO , As , Cd , Ni i Pb , na całym obszarze województwa, w tym również na obszarze powiatu kołobrzieskiego były na niskim poziomie i nie przekraczały obowiązujących norm (klasa A). Dla klasy A nie są wymagane działania naprawcze.

Nie odnotowano również przekroczenia poziomów dopuszczalnych określonych ze względu na ochronę roślin dla dwutlenku siarki, tlenków azotu i dla poziomu docelowego ozonu (Tabela I.1.2). W przypadku ozonu, w 2016 roku, podobnie jak w latach poprzednich, na całym obszarze strefy zachodniopomorskiej przekroczony został poziom celu długoterminowego (klasa D2), stanowiący dodatkowe kryterium oceny dla tego zanieczyszczenia ze względu na ochronę zdrowia ludzi i ochronę roślin. W tym przypadku, dla klasy D2 nie są wymagane działania naprawcze (programy ochrony powietrza). Działania zmierzające do ograniczenia emisji lotnych związków organicznych będących prekursorami ozonu należy uwzględnić w wojewódzkich programach ochrony środowiska.

W podsumowaniu należy stwierdzić, iż powiat kołobrzieski, położony w północnej części województwa, należy do obszarów czystych pod względem jakości powietrza. Takiemu stanowi niewątpliwie sprzyja położenie w rejonie dobrze przewietrzanego pasa nadmorskiego.

I.2.WODY POWIERZCHNIOWE

Dyrektywa Parlamentu Europejskiego i Rady nr 2000/60/WE z dnia 23 października 2000 roku *ustanawiająca ramy wspólnotowego działania w dziedzinie polityki wodnej* (RDW), która jest podstawowym aktem prawnym dotyczącym ochrony wód w Unii Europejskiej zmieniła podejście do systemu zarządzania wodami, w tym do badań i oceny ich jakości.

Zgodnie z RDW podstawową jednostką gospodarowania wodami stanowią tzw. jednolite części wód (JCWP), które należy rozumieć jako oddzielne i znaczące elementy wód powierzchniowych takie jak: jezioro, zbiornik, strumień, rzeka, część strumienia, rzeki lub kanału, wody przejściowe lub pas wód przybrzeżnych. Wyróżnia się naturalne i silnie zmienione lub sztuczne jednolite części wód.

Zarządzanie wodami musi uwzględniać uwarunkowania wynikające z dokonanego podziału na jednolite części wód. Z tego powodu monitoring jest realizowany w jednolitych częściach wód powierzchniowych.

Badania wód realizowane są w oparciu o wieloletnie programy monitoringu środowiska dla województwa zachodniopomorskiego (programy te są dostępne na stronie internetowej WIOŚ w Szczecinie). Zakres i częstotliwość badań oraz kryteria klasyfikacji stanu jednolitych części wód określają rozporządzenia wykonawcze do ustawy – *Prawo wodne*.

Ocenę stanu JCWP wykonuje się z zastosowaniem zasady dziedziczenia wyników. Zgodnie z wytycznymi przez to pojęcie należy rozumieć przeniesienie wyników oceny elementów biologicznych, fizykochemicznych, hydromorfologicznych oraz chemicznych na kolejny rok w przypadku, gdy nie były one objęte monitoringiem. Dziedziczenie oceny jest więc procesem aktualizacji wykonanej oceny o wyniki uzyskane w kolejnym roku realizacji państwowego monitoringu środowiska w zakresie wód powierzchniowych.

W 2016 roku na terenie powiatu kołobrzieskiego przeprowadzone zostały badania rzek.

Rzeki

Podstawą do prowadzenia badań w 2016 roku był *Program Państwowego Monitoringu Środowiska Województwa Zachodniopomorskiego na lata 2016-2020*. Zgodnie z nim system oceny jakości jednolitych części wód realizowano poprzez badania i pomiary wykonywane w ramach monitoringu

diagnostycznego, operacyjnego, monitoringu obszarów chronionych i badawczego. W pięcioletnim okresie badaniami objęto 108 jednolitych części wód rzecznych, z czego 6 JCWP znajduje się na terenie powiatu kołobrzeskiego.

Zestawienie badanych JCWP oraz punktów pomiarowych wraz z rodzajem realizowanego monitoringu podano w Tabeli I.2.1, a ich lokalizację na przedstawiono na Mapie I.2.1.

W 2016 roku Wojewódzki Inspektorat Ochrony Środowiska w Szczecinie przeprowadził badania następujących JCWP: *Blotnica z jeziorem Kamienica, Dębosznica, Parsęta od Wielkiego Rowu do ujścia, Parsęta od Radwi do Wielkiego Rowu.*

Tabela I.2.1. Jednolite części wód badane na terenie powiatu kołobrzeskiego

Lp.	Nazwa JCWP	Nazwa Punktu	Rok badań	Rodzaj monitoringu
1	Blotnica z jeziorem Kamienica	Blotnica - ujście do jez. Resko Przymorskie	2013	MD, MDna
			2016	MD, MDna, MOEU
2	Dębosznica	Dębosznica - m. Głowaczewo	2013	MD, MDna, MOEU
			2016	MD, MDna, MOEU
3	Pysznicza	Pysznicza - ujście do Parsęty (m. Dygowo)	2012	MO, MORY
			2015	MO
4	Gościnka	Gościnka - ujście do Parsęty (m. Gościno)	2012	MO
			2015	MO
5	Parsęta od Wielkiego Rowu do ujścia	Parsęta - ujście do morza (m. Kołobrzeg)	2012	MD, MORY
			2015	MD, MO
			2016	MO, MB
6	Parsęta od Radwi do Wielkiego Rowu	Parsęta - m. Bardy	2010	MO, MORY, MOIN
			2011	MO, MOIN
			2012	MD, MOIN
			2013	MBIN
			2014	MBIN
			2015	MD, MO, MBIN
			2016	MB, MBIN

MD – program monitoringu diagnostycznego

MDna - program monitoringu diagnostycznego na obszarach chronionych, które przeznaczone są do ochrony siedlisk lub gatunków

MO – program monitoringu operacyjnego

MORY – program monitoringu operacyjnego jakości wód powierzchniowych, które są przeznaczone dla bytowania ryb w warunkach naturalnych,

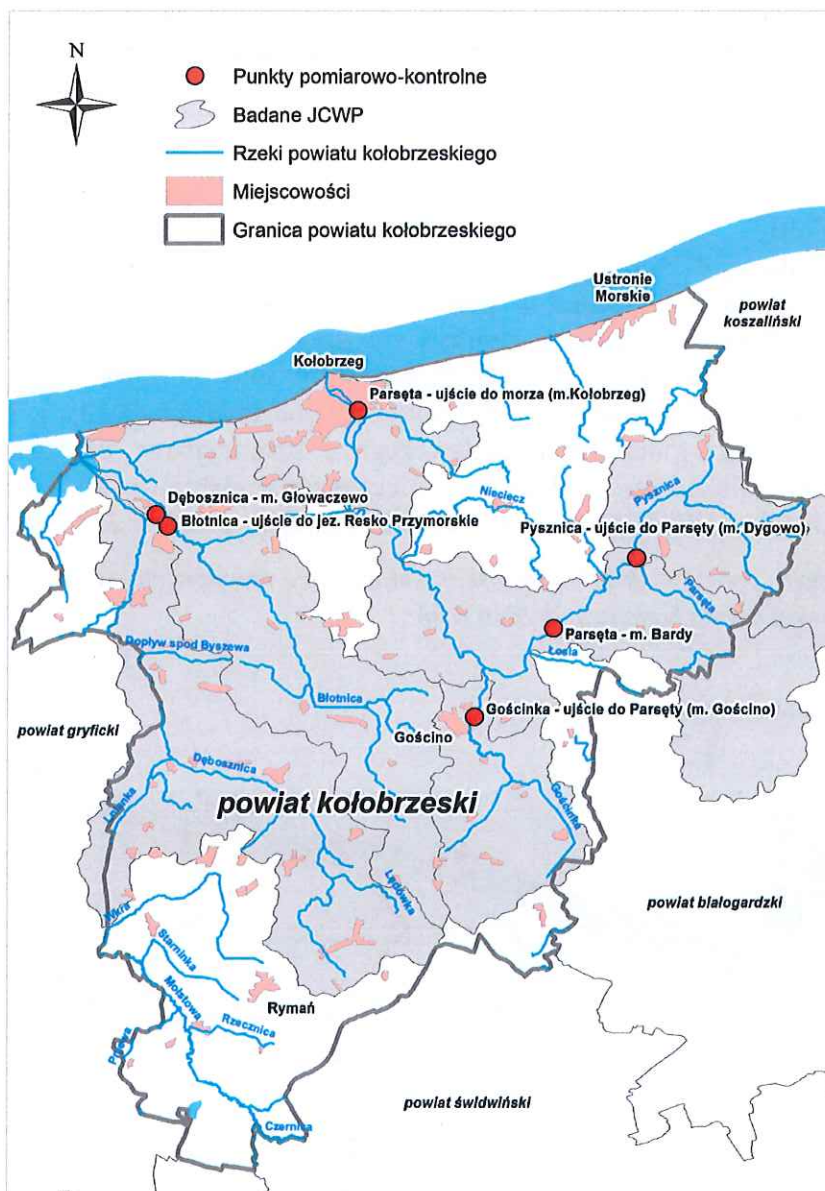
MOIN – program monitoringu operacyjnego realizowany dla oceny ładunków odprowadzanych rzekami do Bałtyku

MOEU - program monitoringu obszarów chronionych, które są wrażliwe na eutrofizację wywołaną zanieczyszczeniami ze źródeł komunalnych,

MBIN – program monitoringu badawczego w punktach intensywnego monitorowania

MB – program monitoringu badawczego

Mapa I.2.1. Lokalizacja punktów monitoringu JCWP rzek w powiecie kołobrzeskim



Badania JCWP przeprowadzono zgodnie z rozporządzeniem Ministra Środowiska z dnia 21 listopada 2013 roku zmieniającym rozporządzenie w sprawie form i sposobu prowadzenia monitoringu jednolitych części wód powierzchniowych i podziemnych (Dz.U. z 2013 r., poz. 1558).

W I półroczu 2017 roku WIOŚ w Szczecinie wykonał wstępną ocenę stanu JCWP badanych w 2016 roku. Ocena wykonana została w oparciu o rozporządzenie Ministra Środowiska z dnia 21 lipca 2016 roku w sprawie sposobu klasyfikacji stanu jednolitych części wód powierzchniowych oraz środowiskowych norm jakości dla substancji priorytetowych (Dz.U. z 2016 r., poz.1187). Wyniki oceny za 2016 rok dostępne będą po weryfikacji przez Główny Inspektorat Ochrony Środowiska w drugim półroczu 2017 roku.

Ocena JCWP rzecznych zawarta została opracowaniu *Stan środowiska w województwie zachodniopomorskim w latach 2013-2015. Raport 2016*, opublikowanym na stronie internetowej WIOŚ w Szczecinie www.wios.szczecin.pl

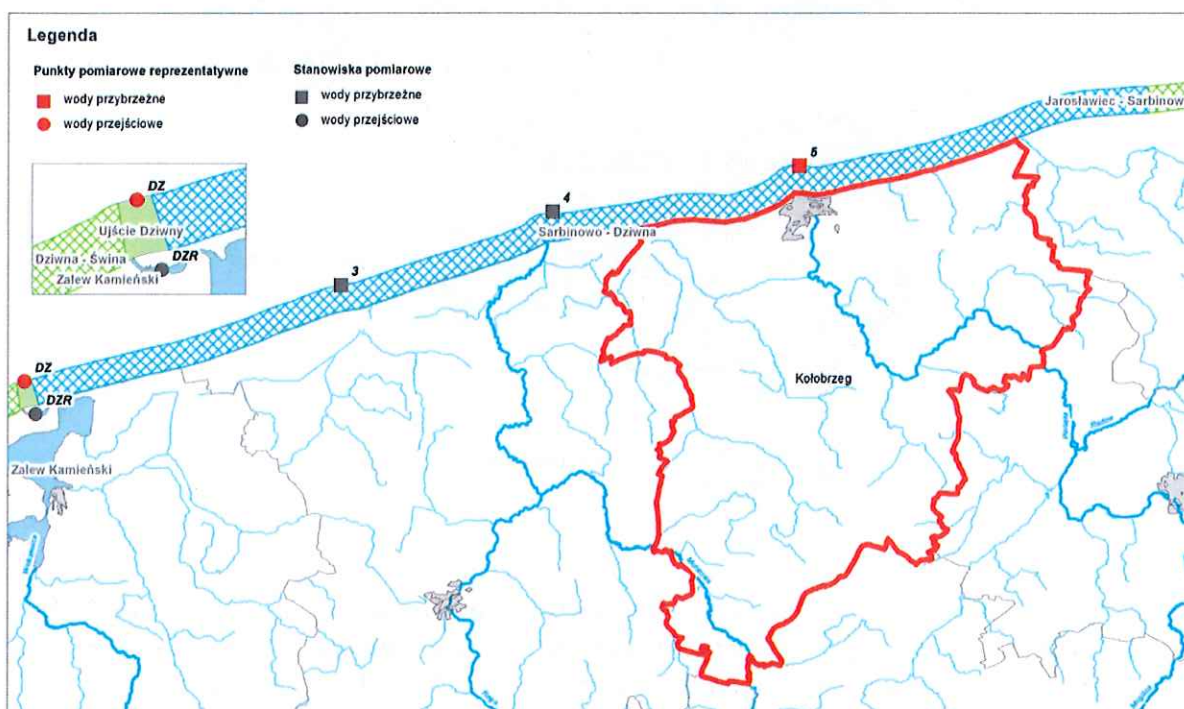
Jezióra

W 2016 roku Wojewódzki Inspektorat Ochrony Środowiska w Szczecinie nie prowadził badań monitoringowych wód jezior na terenie powiatu kołobrzeskiego. Ostatnie badania na terenie powiatu wykonane zostały przez WIOŚ w Szczecinie w 2008 roku i obejmowały jezioro Kamienica.

Wody przybrzeżne

Do granicy powiatu kołobrzeskiego przylega jednolita część wód przybrzeżnych, *Sarbinowo - Dziwna* (PLCWIIIWB8). Wojewódzki Inspektorat Ochrony Środowiska w Szczecinie w 2016 roku przeprowadził badania tej JCWP w odległości 1 mili morskiej od brzegu na dwóch stanowiskach pomiarowych (stanowisko 3 i 4) oraz w punkcie pomiarowo-kontrolnym (stanowisko 5) (Mapa I.2.2). Badania JCWP przeprowadzono zgodnie z rozporządzeniem Ministra Środowiska z dnia 21 listopada 2013 roku *zmieniającym rozporządzenie w sprawie form i sposobu prowadzenia monitoringu jednolitych części wód powierzchniowych i podziemnych* (Dz.U. z 2013 r., poz. 1558). W ramach realizowanego monitoringu badawczego i operacyjnego oznaczane były elementy biologiczne, fizykochemiczne oraz wskaźniki zanieczyszczeń chemicznych, zgodnie z *Programem Monitoringu Środowiska województwa zachodniopomorskiego na lata 2016-2020*.

Mapa I.2.2. Lokalizacja punktów oraz stanowisk pomiarowych monitoringu wód przybrzeżnych w JCWP Sarbinowo-Dziwna badanych w 2016 roku



Ocena stanu JCWP została przeprowadzona zgodnie z rozporządzeniem Ministra Środowiska z dnia 21 lipca 2016 r. w *sprawie sposobu klasyfikacji stanu jednolitych części wód powierzchniowych oraz środowiskowych norm jakości dla substancji priorytetowych* (Dz.U. z 2016 r., poz. 1187) oraz wytycznymi Głównego Inspektora Ochrony Środowiska. Wyniki oceny dostępne będą w drugim półroczu 2017 r., po weryfikacji przez GIOŚ.

I.3. WODY PODZIEMNE

Badania i ocena stanu chemicznego wód podziemnych wykonywane są w ramach Państwowego Monitoringu Środowiska. Badania prowadzone są w jednolitych częściach wód podziemnych (JCWPd), w tym w częściach uznanych za zagrożone nieosiągnięciem stanu dobrego lub które wykazywały słaby stan chemiczny lub/i ilościowy. Badania wykonywane są na poziomie krajowym w ramach monitoringu diagnostycznego i operacyjnego. Wykonawcą badań oraz oceny stanu wód

w zakresie elementów fizykochemicznych oraz ilościowych jest Państwowy Instytut Geologiczny – Państwowy Instytut Badawczy (PIG-PIB).

Monitoring diagnostyczny prowadzony jest przynajmniej raz w ciągu 6 letniego cyklu aktualizacji planu gospodarowania wodami na obszarze dorzecza i dotyczy wszystkich JCWPd wydzielonych na terenie kraju (172). Monitoring operacyjny prowadzony jest co roku, z wyłączeniem roku w którym wykonywany jest monitoring diagnostyczny i obejmuje JCWPd o statusie wód zagrożonych nieosiągnięciem stanu dobrego oraz te które wykazywały słaby stan chemiczny lub/i ilościowy.

W granicach powiatu kołobrzeskiego znajdują się dwie JCWPd o numerach 8 i 9, które objęte są badaniami w ramach monitoringu diagnostycznego.

Badania wód podziemnych na poziomie regionalnym wykonywane są przez Wojewódzki Inspektorat Ochrony Środowiska w Szczecinie w zlewni rzeki Płoni (JCWPd nr 24), gdzie wyznaczono obszar szczególnie narażony na zanieczyszczenie związkami azotu ze źródeł rolniczych (OSN) wraz z wodami wrażliwymi, do których odpływ zanieczyszczeń z tego obszaru należy ograniczyć (od 2017 roku OSN obejmuje teren całego województwa). Ponadto WIOŚ w Szczecinie wykonuje badania na terenach wokół mogilników zlikwidowanych na terenie województwa w latach 2010-2011. Na terenie powiatu monitoring regionalny wód podziemnych nie jest wykonywany (brak punktów pomiarowych WIOŚ).

W 2016 roku monitoring wód podziemnych prowadzony był w oparciu o rozporządzenie Ministra Środowiska z dnia 19 lipca 2016 r. w sprawie form i sposobu prowadzenia monitoringu jednolitych części wód powierzchniowych i podziemnych (Dz.U. z 2016 r. poz. 1178).

Badania wód podziemnych na terenie powiatu wykonane zostały na poziomie krajowym w ramach monitoringu diagnostycznego w 3 punktach pomiarowych w miejscowościach: Bogucino (punkt nr 202), Dźwirzyno (punkt nr 377) i Bagicz (punkt nr 1264).

Lokalizację punktów pomiarowych przedstawiono na Mapie I.3.1.

Mapa I.3.1. Lokalizacja punktów pomiarowych monitoringu krajowego wód podziemnych na terenie powiatu kołobrzeskiego w 2016 roku



Ocena jakości wód podziemnych wykonana została przez WIOŚ w Szczecinie zgodnie z rozporządzeniem Ministra Środowiska z dnia 19 stycznia 2016 r. w sprawie kryteriów i sposobu

6

oceny stanu wód podziemnych (Dz.U. z 2016 r., poz. 85). Zgodnie z tym rozporządzeniem klasa I to wody bardzo dobrej jakości, klasa II – wody dobrej jakości, klasa III – wody zadowalającej jakości, klasa IV – wody niezadowalającej jakości, klasa V – wody złej jakości. Klasy jakości wód I, II, III oznaczają ich dobry stan chemiczny, a klasy IV i V oznaczają stan chemiczny słaby.

WIOŚ w Szczecinie wykonał także ocenę wyników badań w oparciu o rozporządzenie Ministra Środowiska z dnia 23 grudnia 2002 r. w sprawie kryteriów wyznaczania wód wrażliwych na zanieczyszczenia związkami azotu ze źródeł rolniczych (Dz.U. Nr 241, poz. 2093) oraz ocenę przydatności wód do spożycia w oparciu o rozporządzenie Ministra Zdrowia z dnia 13 listopada 2015 r. w sprawie jakości wody przeznaczonej do spożycia przez ludzi (Dz.U. z 2015 r. poz. 1989).

Wyniki przeprowadzonej oceny zestawiono w Tabeli I.3.1.

W badanych punktach stwierdzono występowanie wód II klasy (wody dobrej jakości) reprezentujących dobry stan chemiczny. Jedynie w miejscowości Dźwirzyno (punkt nr 377) odnotowano wody V klasy (wody złej jakości) o słabym stanie chemicznym. Przyczyną obniżenia jakości wód w tym punkcie były podwyższone stężenia: sodu, potasu, magnezu, wapnia, manganu siarczanów, chlorków, amoniaku, azotynów, przewodności elektrolitycznej oraz wielopierścieniowych węglowodorów aromatycznych, w tym fenantrenu, flourantenu, benzo(a)pirenu i sumy WWA. Nie stwierdzono zanieczyszczenia wód azotanami (stężenie azotanów powyżej 50 mgNO₃/l) i zagrożenia takim zanieczyszczeniem (stężenie azotanów od 40 do 50 mgNO₃/l). Stężenie azotanów kształtowało się na niskim poziomie i odpowiadało I klasie jakości wód podziemnych.

Ocena JCWPd badanych w 2016 roku opracowana zostanie przez PIG-PIB w 2017 roku. Ostatnia ocena JCWPd badanych na terenie powiatu w ramach monitoringu diagnostycznego dotyczy 2012 roku i zamieszczona została w *Raporcie o stanie chemicznym oraz ilościowym jednolitych części wód podziemnych w dorzeczach w podziale na 161 i 172 JCWPd, stan na rok 2012* dostępnym na stronie GIOŚ pod adresem mjwp.gios.gov.pl

Tabela I.3.1. Zestawienie punktów pomiarowych i wyniki oceny jakości wód podziemnych badanych w ramach monitoringu krajowego na terenie powiatu kołobrzeskiego w 2016 roku

Numer punktu FIG-PIB	Miejscowość	Gmina	PUWG 1992 X	PUWG 1992 Y	Nr-JCWPd	Stratygrafia	Głębokość do stropu warstwy wodonośnej [m]	Zwierciadło wody	Typ ośrodka	Wskaźniki fizyczno-chemiczne w zakresie stężeń IV klasy jakości	Wskaźniki fizyczno-chemiczne w zakresie stężeń V klasy jakości	Klasa jakości	Stan chemiczny	Wskaźniki przekraczające wartości progowe dla wód pitnych	Stężenie azotanów [mg/l]
202	Bogucino	Kołobrzeg	278734,80	700232,37	9	Q	1,00	swobodne	porowy			II	dobry	Mn, Fe	0,40
377	Dźwirzyno	Kołobrzeg	265870,86	705637,46	9	Q	19,50	napięte	porowy	SO ₄ , Mg, Ca,piren, fenantren, fluorantren, suma WWA	NH ₄ , K, PEW, Mn, Na, Cl, NO ₂ ,benzo(a)piren	V	słaby	PEW, NH ₄ , NO ₂ , Cl, SO ₄ , Na, Mg, Mn, Fe,benzo(a)piren	1,47
1264	Bagicz	Ustronie	280705,81	707476,94	9	Q	27,00	napięte	porowy			II	dobry	Mn, Fe	0,46

I.4. KLIMAT AKUSTYCZNY

W roku 2016 WIOŚ w Szczecinie nie prowadził pomiarów hałasu komunikacyjnego na obszarze powiatu kołobrzeskiego. Ostatnie takie badania wykonane zostały przez WIOŚ w Szczecinie w 2015 roku w miejscowości Rymań przy ul. Koszalińskiej (53° 56' 50,5"N, 15° 32' 09,8"E). Badania poziomu emisji hałasu prowadzone były przez kilka dob pomiarowych w porze wiosennej i porze jesiennej, przy pomocy automatycznych stacji monitorowania hałasu, przy równoczesnym pomiarze warunków meteorologicznych oraz struktury i natężenia ruchu komunikacyjnego.

Średni ruch dobowy na analizowanym odcinku drogi krajowej nr 6 wyniósł: 6 925 pojazdów na dobę, w tym 5 876 pojazdów lekkich i 1 049 pojazdów ciężkich.

Na podstawie wykonanych pomiarów hałasu drogowego wyznaczone zostały wskaźniki hałasu równoważnego poziomu dźwięku A dla pory dnia (rozumianej jako przedział czasu od godz. 6⁰⁰ do godz. 22⁰⁰) oraz L_{AeqN} tj. równoważnego poziomu dźwięku A dla pory nocy (rozumianej jako przedział czasu od godz. 22⁰⁰ do godz. 6⁰⁰). Wyniki przedstawiono w Tabeli I.4.1.

Tabela I.4.1. Wyniki równoważnych poziomów dźwięku dla pory dnia L_{AeqD} i nocy L_{AeqN} - droga krajowa nr 6 w Rymaniu przy ul. Koszalińskiej

Data	Zmierzona wartość poziomu dźwięku A z tłem akustycznym dla pory dnia (przedział czasu od godz. 6 ⁰⁰ do godz. 22 ⁰⁰)	Wartość dopuszczalna/ przekroczenie	Zmierzona wartość poziomu dźwięku A z tłem akustycznym dla pory nocy (przedział czasu od godz. 22 ⁰⁰ do godz. 6 ⁰⁰)	Wartość dopuszczalna/ przekroczenie
	L_{AeqD} , dB	L_{AeqD} , dB	L_{AeqN} , dB	L_{AeqN} , dB
23.04.2015	65,8	65 / 0,8	62,2	56 / 6,2
24.04.2015	65,7	65 / 0,7	61,8	56 / 5,8
25.04.2015	63,8	65	58,6	56 / 2,6
26.04.2015	63,5	65	61,1	56 / 5,1
22.11.2015	65,2	65 / 0,2	61,7	56 / 5,7
23.11.2015	67,9	65 / 2,9	63,1	56 / 7,1
24.11.2015	66,7	65 / 1,7	62,1	56 / 6,1

W oparciu o ciągłe pomiary, wyznaczony został długookresowy średni poziom dźwięku A: L_{DWN}^1 , który wyniósł 69,3 dB (wartość dopuszczalna 68 dB) oraz L_N^2 - 61,7 dB (wartość dopuszczalna 59 dB). Tym samym, stwierdzono przekroczenia dopuszczalnego poziomu hałasu w środowisku, zarówno w oparciu o wyniki wskaźników odnoszących się do jednej doby jak i wyniki poziomów średniorocznych.

I.5. PROMIENIOWANIE ELEKTROMAGNETYCZNE

Pomiary monitoringowe pól elektromagnetycznych (PEM) prowadzone są w cyklu trzyletnim, zgodnie z rozporządzeniem Ministra Środowiska z dnia 12 listopada 2007 r. w sprawie zakresu i sposobu prowadzenia okresowych badań poziomów pól elektromagnetycznych w środowisku (Dz.U. Nr 221, poz. 1645).

¹ L_{DWN} – długookresowy średni poziom dźwięku A wyrażony w decybelach (dB), wyznaczony w ciągu wszystkich dob w roku, z uwzględnieniem pory dnia (rozumianej jako przedział czasu od godz. 6⁰⁰ do godz. 18⁰⁰), pory wieczoru (rozumianej jako przedział czasu od godz. 18⁰⁰ do godz. 22⁰⁰) oraz pory nocy (rozumianej jako przedział czasu od godz. 22⁰⁰ do godz. 6⁰⁰).

² L_N – długookresowy średni poziom dźwięku A wyrażony w decybelach (dB), wyznaczony w ciągu wszystkich pór nocy w roku (przedział czasu od godz. 22⁰⁰ do godz. 6⁰⁰).

W roku 2016 wykonany został pomiar natężenia składowej elektrycznej pola elektromagnetycznego w środowisku, w przedziale częstotliwości od 3 MHz do 3000 MHz w miejscowości Wrzosowo (54°06'56,9"N, 15°49'16,6"E). Zmierzona wartość była poniżej dolnego progu oznaczalności sondy, tym samym znacznie poniżej wartości dopuszczalnej (7 V/m), określonej w rozporządzeniu Ministra Środowiska z dnia 30 października 2003 roku *w sprawie dopuszczalnych poziomów pól elektromagnetycznych w środowisku oraz sposobów sprawdzania dotrzymania tych poziomów* (Dz.U. Nr 192, poz. 1883).

Na podstawie art. 124 ust. 1 ustawy z dnia 27 kwietnia 2001 r. *Prawo ochrony środowiska* (Dz.U. z 2017 r. poz. 519 z późn. zm.) wojewódzki inspektor ochrony środowiska prowadzi, aktualizowany corocznie, rejestr zawierający informacje o terenach, na których stwierdzono przekroczenie dopuszczalnych poziomów pól elektromagnetycznych w środowisku, z wyszczególnieniem terenów przeznaczonych pod zabudowę mieszkaniową oraz miejsc dostępnych dla ludności. Rejestr ten dostępny jest na stronie internetowej www.wios.szczecin.pl. W 2016 roku na terenie powiatu kołobrzeskiego nie odnotowano zagrożonych obszarów.

I.6. GOSPODARKA ODPADAMI

Odpady z sektora gospodarczego (z wyłączeniem odpadów komunalnych)

Obszar powiatu kołobrzeskiego jest słabo uprzemysłowiony. Odpady przemysłowe wytwarzane na terenie powiatu to głównie odpady z oczyszczalni ścieków, zakładów energetycznego spalania paliw oraz przemysłu mleczarskiego.

Według dostępnych danych zgromadzonych w Wojewódzkim Systemie Odpadowym Urzędu Marszałkowskiego w powiecie kołobrzeskim wytworzono około 154 tys. Mg odpadów z sektora gospodarczego, co stanowiło około 2,39 % wszystkich odpadów wytworzonych w województwie (około 6,4 mln Mg).

W ogólnej ilości odpadów zagospodarowanych w roku 2016 odzyskowi poddano 76,6% odpadów (w tym 44,3% to odzysk w instalacjach, 23,2 % – odzysk poza instalacją, 9,1% – przekazanie osobom fizycznym do wykorzystania), natomiast 23,4% unieszkodliwiono w instalacjach.

Odpady komunalne

Zbiórka odpadów komunalnych na terenie gmin jest zorganizowana. Odpady gromadzone są selektywnie w pojemnikach lub kontenerach, a następnie odbierane są przez przedsiębiorców posiadających wpis do rejestrów działalności regulowanej prowadzonych przez wójtów i burmistrzów gmin oraz Prezydenta Miasta Kołobrzeg, z których odpady są odbierane. Zmieszane odpady komunalne oraz odpady zielone przekazywane są do regionalnych instalacji przetwarzania odpadów komunalnych, gdzie poddawane są procesom odzysku:

- z terenu gmin koszalińskiego regionu gospodarki odpadami komunalnymi (gminy: Dygowo, Gościno, Kołobrzeg, Miasto Kołobrzeg, Siemyśl, Ustronie Morskie) odpady kierowane są do RIPOK w Korzyścienku, której zarządzającym jest Miejski Zakład Zieleni, Dróg i Ochrony Środowiska w Kołobrzegu Sp. z o.o. (MZDZIOŚ). W ramach zakładu funkcjonują 2 regionalne instalacje przetwarzania odpadów komunalnych: instalacja mechaniczno – biologicznego przetwarzania odpadów komunalnych (MBP), kompostownia selektywnie zebranych odpadów zielonych i innych bioodpadów w miejscowości Korzyścienko (od 26 stycznia 2017 r.);
- z terenu szczecińskiego regionu gospodarki odpadami komunalnymi (gmina Rymań) odpady kierowane są do Zakładu Zagospodarowania Odpadów w Mirowie, którego zarządzającym jest SUEZ JANTRA Sp. z o.o. (przed 10.08.2016 r. SITA JANTRA Sp. z o.o.). W ramach zakładu funkcjonują trzy regionalne instalacje przetwarzania odpadów komunalnych: składowisko odpadów innych niż niebezpieczne i obojętne, instalacja mechaniczno-biologicznego przetwarzania odpadów komunalnych (MBP), instalacja kompostowni odpadów ulegających biodegradacji.

Powyższe instalacje posiadają wymagane uregulowanie formalnoprawne.

W wyniku sortowania odpadów o kodzie 20 03 01 wytwarzane są odpady o kodzie 19 12 12 (*inne odpady, w tym zmieszane substancje i przedmioty, z mechanicznej obróbki odpadów, inne niż wymienione w 19 12 11*) frakcja podsitowa (0 - 80 mm) i frakcja nadsitowa (> 80 mm). Wytworzone odpady o kodzie 19 12 12 (frakcja podsitowa) kierowane są do biologicznego przetwarzania w procesie D8, który prowadzony jest w zamkniętych bioreaktorach (boksach) z aktywnym napowietrzaniem i zabezpieczeniem uniemożliwiającym przedostanie się nieoczyszczonego powietrza do atmosfery. W wyniku mechaniczno – biologicznego przetwarzania zmieszanych odpadów komunalnych wytwarzane są odpady o kodzie 19 05 99 (*inne niewymienione odpady*) – stabilizat.

W instalacji MBP w Korzyścienku odpady o kodzie 19 05 99 poddawane są przesiewaniu na mobilnym sicie obrotowym o prześwicie oczek 20 mm. Frakcja podsitowa (0–20 mm) klasyfikowana jako odpad o kodzie 19 05 03, który przekazywany jest do Zakładu Zagospodarowania Odpadów w Mirowie (zarządca SUEZ JANTRA Sp. z o.o.) do odzysku w procesie R10. Frakcja nadsitowa (> 20 mm), tj. odpad o kodzie 19 05 99 magazynowany jest na terenie zakładu w Korzyścienku.

Na terenie powiatu znajduje się 8 składowisk odpadów, z czego 7 obiektów nie jest eksploatowanych (Tabela I.6.1. i Tabela I.6.2).

Tabela I.6.1. Składowiska eksploatowane w powiecie kołobrzeskim (stan na 31.12.2016 r.)

Lp.	Gmina	Miejscowość	Sposób uszczelnienia podłoża	Rok rozpoczęcia eksploatacji	Powierzchnia ogólna [ha]	Drenaż odciekowy powyżej podłoża	Sposób zagospodarowania gazu składowiskowego	Monitoring	Zarządzający składowiskiem	Ilość odpadów przyjęta w 2016r. [Mg]	Stan nagromadzenia odpadów (31.12.2016r.)
1.	Rymań	Mirowo	bentomata geomembrana geowłóknina	2005	121,85	+	czynny	+	SUEZ JANTRA Sp. z o. o. -	44 495	1 188 020

Tabela I.6.2. Składowiska nieeksploatowane w powiecie kołobrzeskim (stan na 31.12.2016 r.)

Lp.	Gmina	Miejscowość	Sposób uszczelnienia podłoża	Rok rozpoczęcia /zakończenia eksploatacji	Powierzchnia ogólna [ha]	Drenaż odciekowy powyżej podłoża	Sposób zagospodarowania gazu składowiskowego	Monitoring	Stan nagromadzenia odpadów (31.12.2016 r.)	Uwagi
1	Dygowo	Lisia Góra	brak	1975/2003	0,40	-	-	+	6 178	zrekultywowane
2	Gościno	Gościno Dwór	brak	1997/2002	1,70	-	-	-	1 188	zrekultywowane
3	Kołobrzeg	Kołobrzeg-Janiska	brak	1964/2006	7,30	-	bierny	+	482 574	zrekultywowane
4	Rymań	Leszczyn	brak	1990/2002	0,60	-	-	-	b.d.	zrekultywowane
5	Siemyśl	Białokury	brak	1990/2002	0,60	-	-	-	1 624	zrekultywowane
6	Siemyśl	Charzyno	brak	bd/2002	0,30	-	-	-	708	zrekultywowane
7	Ustronie Morskie	Kukinka	glina	1986/2013	7,88	+	bierny (kominki)	+	25 283	zrekultywowane

Składowisko zlokalizowane w miejscowości Mirowo (gmina Rymań) jest składowiskiem nowoczesnym, z pełnym wymaganym zabezpieczeniem przed zanieczyszczeniami środowiska gruntowo-wodnego (bentomata, geomembrana, geowłóknina) oraz z drenażem zbierającym odcieki.

Obiekt wyposażony jest w niezbędny sprzęt techniczny i posiada instalację do okresowego spalania biogazu. Składowisko posiada wszystkie niezbędne do eksploatacji pozwolenia, w tym pozwolenie zintegrowane. Wokół składowiska prowadzone są badania monitoringowe. Zarządzającym obiektem jest SUEZ JANTRA Sp. z o.o. w Szczecinie.

Składowisko zlokalizowane w miejscowości Kukinka (gmina Ustronie Morskie) eksploatowane było od 1986 roku. Podłoże składowiska stanowi glina. Odcieki ze składowiska przesyłane są poprzez przepompownię na oczyszczalnię ścieków w Grzybowie. Składowisko nie posiada dodatkowego zabezpieczonego podłoża. Wokół składowiska prowadzone są badania monitoringowe. Z dniem 31 grudnia 2012 roku na składowisku zaprzestano przyjmowania odpadów.

Składowisko zlokalizowane w miejscowości Kołobrzeg - Janiska (gmina Kołobrzeg) zostało zamknięte w dniu 31 grudnia 2005 roku. Podłoże składowiska stanowi glina. Składowisko nie posiada uszczelnionego podłoża. Obiekt posiada drenaż odciekowy i instalację do biernego odprowadzania gazu składowiskowego (kominki odgazowujące). Zarządcą składowiska jest Miejski Zakład Zieleni, Dróg i Ochrony Środowiska w Kołobrzegu Sp. z o.o. Wokół składowiska prowadzone są badania monitoringowe.

Pozostałe składowiska nieeksploatowane są także obiektami starymi, zamkniętymi w latach 2002-2003. Obiekty te nie spełniały wymogów ochrony środowiska. Eksploatowane były bez wymaganych przepisami decyzji administracyjnych, legalizujących ich stan prawny, a tym samym określających niezbędne rozwiązania techniczne, sposób składowania odpadów oraz eksploatacji obiektów. Składowiska te nie posiadają zabezpieczonego podłoża i możliwości odprowadzania odcieków oraz urządzeń do odgazowania.

Wyniki badań wód podziemnych przeprowadzonych w 2016 roku wokół składowisk odpadów komunalnych w miejscowościach Mirowo, Kukinka, Lisia Góra i Kołobrzeg - Janiska wskazują, iż średnie roczne wartości stężeń większości badanych wskaźników kształtowały się w zakresie wartości charakterystycznych dla wód o dobrym stanie chemicznym (I-III klasa jakości wód podziemnych). Podwyższone wartości średnich stężeń wskaźników, charakterystyczne dla wód o słabym stanie chemicznym (IV- V klasa) stwierdzono w wodach pobranych z piezometrów w Kołobrzegu (ogólny węgiel organiczny i przewodność elektrolityczna – w V klasie).

W gminach powiatu funkcjonuje system selektywnej zbiórki odpadów opakowaniowych (papier i tektura, metale, szkło, tworzywa sztuczne oraz opakowania wielomateriałowe). Odpady zbierane i gromadzone są w pojemnikach i/lub workach.

Gminy: Siemyśl, Rymań oraz Dygowo organizuje dwa razy w roku tzw. mobilne PSZOK na odbiór odpadów komunalnych od właścicieli nieruchomości, w ramach których odbierane są odpady wielkogabarytowe, zużyte opony, odpady budowlane i rozbiórkowe oraz zużyty sprzęt elektryczny i elektroniczny we wskazanych miejscach i terminach.

Gmina Ustronie Morskie organizuje cztery razy do roku mobilną zbiórkę odpadów wielkogabarytowych, zużytego sprzętu elektrycznego i elektronicznego, odpadów budowlanych i remontowych, zużytych opon oraz odpadów niebezpiecznych.

Właściciele nieruchomości z terenu gminy Gościno zostali zobowiązani do przekazywania zużytego sprzętu elektrycznego i elektronicznego oraz mebli i innych odpadów wielkogabarytowych do wydziału komunalnego mieszczącego się przy ulicy Lipowej 13 w Gościnie w terminie wskazanym przez Gminę i podanym do publicznej wiadomości. Natomiast odpady budowlane i zielone z pielęgnacji ogrodów odbierane są na indywidualne zgłoszenie oraz na koszt właściciela nieruchomości.

Właściciele nieruchomości z terenu gmin: Siemyśl, Rymań, Dygowo oraz Gościno zobowiązani są do przekazywania przeterminowanych leków do specjalistycznych pojemników zlokalizowanych w aptekach lub ośrodkach zdrowia. Zużyte baterie należy wydzielać ze strumienia odpadów

komunalnych i przekazywać do specjalistycznych pojemników zlokalizowanych w ogólnodostępnych miejscach na terenie ww. gmin.

Z terenu gminy Kołobrzeg odpady wielkogabarytowe oraz zużyty sprzęt elektryczny i elektroniczny odbierane są w ramach mobilnej zbiórki w ustalonych terminach. Odpady niebezpieczne oraz odpady budowlano - remontowe odbierane są na bieżąco w punkcie selektywnej zbiórki odpadów komunalnych.

Z terenu miasta Kołobrzeg odpady wielkogabarytowe, zużyty sprzęt elektryczny i elektroniczny, odpady budowlano – remontowe i rozbiórkowe oraz inne odpady niebezpieczne przyjmowane są na bieżąco w punktach selektywnej zbiórki odpadów komunalnych.

W powiecie funkcjonują trzy stacjonarne Punkty Selektywnej Zbiórki Odpadów Komunalnych (PSZOK), których prowadzącym jest MZZDiOŚ w Kołobrzegu Sp. z o.o.:

- na terenie RIPOK w Korzyścienku, gmina Kołobrzeg zarządzanym przez MZZDiOŚ w Kołobrzegu Sp. z o.o., który przeznaczony jest dla mieszkańców gminy Kołobrzeg oraz miasta Kołobrzeg,
- na terenie siedziby MZZDiOŚ w Kołobrzegu Sp. z o.o. przy ulicy Dywizji Piechoty 60 w Kołobrzegu, który przeznaczony jest wyłącznie dla mieszkańców Miasta Kołobrzeg,
- na terenie Zakładu Zagospodarowania Odpadów w Mirowie 14, 78-125 Rymań zarządzanym przez SUEZ JANTRA Sp. z o.o., który przeznaczony jest dla mieszkańców gminy Rymań.

Przedsiębiorcy prowadzący ww. PSZOKI posiadają wymagane zezwolenia na zbieranie odpadów.

Do ww. PSZOK mieszkańcy gmin mogą bezpłatnie oddawać odpady problemowe takie jak: zużyty sprzęt elektryczny i elektroniczny, świetlówki, żarówki, zużyte opony, baterie i akumulatory, tworzywa sztuczne i metale, odpady wielkogabarytowe, odpady remontowo-budowlane i rozbiórkowe, opakowania po chemikaliach, większe ilości odpadów zielonych, tekstylia i odzież. Do PSZOK w Korzyścienku nie są przyjmowane przeterminowane leki oraz chemikalia.

Zgodnie z wymogiem wynikającym z przepisów art. 3 ust. 2 pkt 6 oraz ust. 2b ustawy z dnia 13 września 1996 r. *o utrzymaniu czystości i porządku w gminach* (Dz.U. z 2017 r., poz. 1289), gminy zobowiązane są do utworzenia co najmniej jednego stacjonarnego punktu selektywnego zbierania odpadów komunalnych w sposób zapewniający łatwy dostęp dla wszystkich mieszkańców gminy, który zapewni przyjmowanie co najmniej takich odpadów komunalnych, jak: przeterminowane leki i chemikalia, zużyte baterie i akumulatory, zużyty sprzęt elektryczny i elektroniczny, meble i inne odpady wielkogabarytowe, zużyte opony, odpady zielone oraz odpady budowlane i rozbiórkowe stanowiące odpady komunalne, a także odpadów komunalnych określonych w przepisach wydanych na podstawie art. 4a ustawy.

Na terenie gmin: Dygowo, Gościno, Siemyśl oraz Ustronie Morskie nie zostały utworzone stacjonarne punkty selektywnego zbierania odpadów komunalnych. Zgodnie z informacją zamieszczoną na stronach internetowych, ww. gminy przystąpiły do projektu pn. *Budowa Punktów Selektywnej Zbiórki Odpadów Komunalnych na terenie Związku Miast i Gmin Dorzecza Parsęty*. Przedsięwzięcie polega na budowie punktów do selektywnego zbierania odpadów komunalnych na terenie 10 gmin, w tym m.in. na terenie gmin: Gościno, Dygowo, Siemyśl i Ustronie Morskie. Harmonogram realizacji projektu: 01.01.2016 r. – 31.12.2019 r.

II. WYNIKI KONTROLI PODMIOTÓW KORZYSTAJĄCYCH ZE ŚRODOWISKA W POWIECIE KOŁOBZESKIM PRZEPROWADZONYCH PRZEZ WIOŚ W SZCZECINIE W ROKU 2016

Tabela II.1 Wyniki kontroli podmiotów korzystających ze środowiska przeprowadzonych przez WIOŚ w Szczecinie w roku 2016

Lp.	Nazwa obiektu*	Data rozpoczęcia kontroli	Data zakończenia kontroli	Numer kontroli	Zakres prac	Naruszenie	Opis naruszenia	Rodzaj kontroli
1	EKO-SPALMED Bogusław Wodecki Kołobrzeg ul. Armii Krajowej 20/7	2016-01-22	2016-01-29	DEL-KS 6/2016	gospodarka odpadami ochrona powietrza ochrona wód	tak	Przedłożenie Marszałkowi Województwa Zachodniopomorskiego wykazu zawierającego zestawienie informacji o zakresie korzystania ze środowiska oraz o wysokości należnych opłat za 2014 r. po upływie ustawowego terminu. Prowadzenie w 2015 r. ewidencji na nieobowiązujących wzorach kart ewidencji odpadów.	Kompleksowa
2	KOL0009 stacja bazowa w Kołobrzegu ul. Kniewskiego 9	2016-01-29	2016-01-29	DEL-KS D15/2016	ochrona przed PEM	nie		Oparta na analizie badań automonitoringowych
3	Radio Service Alfa Władysław Łogonowicz, Kołobrzeg, ul. Dworcowa 14D	2016-01-29	2016-01-29	DEL-KS D17/2016	gospodarka odpadami	tak	Nieterminowe przedłożenie Marszałkowi Województwa Zachodniopomorskiego <i>Rocznego sprawozdania o wysokości środków przeznaczonych na publiczne kampanie edukacyjne</i> za 2013 rok	Oparta na analizie dokumentacji z wyłączeniem badań automonitoringowych
4	KOL0008 stacja bazowa w Kołobrzegu, ul. Węgorzowa 8	2016-01-29	2016-01-29	DEL-KS D18/2016	ochrona przed PEM	nie		Oparta na analizie badań automonitoringowych
5	Radio Service Alfa Władysław Łogonowicz, Kołobrzeg, ul. Dworcowa 14D	2016-01-29	2016-01-29	DEL-KS D16/2016	gospodarka odpadami	tak	Nieterminowe przedłożenie Marszałkowi Województwa Zachodniopomorskiego <i>Rocznego sprawozdania o wysokości środków przeznaczonych na publiczne kampanie edukacyjne</i> za 2012 rok	Oparta na analizie dokumentacji z wyłączeniem badań automonitoringowych
6	ORANGE POLSKA S.A. – stacja bazowa 42779 Ustronie Morskie (GKO_UstronieM_Gorna) Ustronie Morskie, ul. Górna 16	2016-02-03	2016-02-03	DEL-KS D32/2016	ochrona przed PEM	nie		Oparta na analizie badań automonitoringowych
7	Enea Wytwarzanie Sp. z o.o. – GPZ Dygowo dz. nr 302 Dygowo	2016-02-25	2016-02-25	DEL-KS D50/2016	ochrona przed PEM	nie		Oparta na analizie badań automonitoringowych

Lp.	Nazwa obiektu*	Data rozpoczęcia kontroli	Data zakończenia kontroli	Numer kontroli	Zakres prac	Naruszenie	Opis naruszenia	Rodzaj kontroli
8	Motortech Polska Sp. z o.o. ul. Polna 25, Chorzyno	2016-03-04	2016-03-04	DEL-KS D66/2016	gospodarka odpadami	tak	Nieterminowe przedłożenie Marszałkowi Województwa Zachodniopomorskiego zbiorczego zestawienia danych o rodzajach i ilości odpadów za 2012 r.	Oparta na analizie dokumentacji z wyłączeniem badań automonitoringowych
9	Firma MAKULSKI Teresa Makulska Kołobrzeg, ul. Bałtycka 10	2016-03-04	2016-03-04	DEL-KS D65/2016	gospodarka odpadami	tak	Nieterminowe przedłożenie Marszałkowi Województwa Zachodniopomorskiego zbiorczego zestawienia danych o rodzajach i ilości odpadów za 2012 r.	Oparta na analizie dokumentacji z wyłączeniem badań automonitoringowych
10	AUTO CENTRUM „JACEX” Spółka Jawna R.E. Kozłowscey Auto Myjnia Kołobrzeg, ul. Trzebiatowska	2016-03-08	2016-03-17	DEL-KS 34/2016	ochrona wód	nie		Problemowa
11	MWiK Sp. z o.o. Kołobrzeg – oczyszczalnia ścieków Kołobrzeg (Korzyszcienko) ul. Artyleryjska 3	2016-03-11	2016-04-19	DEL-KS 37/2016	ochrona wód gospodarka odpadami ochrona przed hałasem	nie		Kompleksowa
12	P4 Sp. z o.o. – stacja bazowa KOL0011A Kołobrzeg, ul. Sienkiewicza 10	2016-04-27	2016-04-27	DEL-KS D79/2016	ochrona przed PEM	nie		Oparta na analizie badań automonitoringowych
13	T-Mobile Polska S.A. – Stacja bazowa Nr 31585 (42108N!) GKO_KOLOBRZEG_SULKO WSKIEGO11 Kołobrzeg, ul. Sułkowskiego 11	2016-04-27	2016-04-27	DEL-KS D76/2016	ochrona przed PEM	nie		Oparta na analizie badań automonitoringowych
14	Gmina Gościno ul. IV Dywizji Wojska Polskiego 58	2016-05-05	2016-06-01	DEL-KS 78/2016	gospodarka odpadami	tak	Niedostosowanie regulaminu utrzymania czystości i porządku na terenie gminy do wojewódzkiego planu gospodarki odpadami, w terminie 6 miesięcy od dnia uchwalenia tego planu, tj. do dnia 31.12.2012 r. Nieustanowienie w drodze uchwały warunków rozmieszczenia pojemników przeznaczonych do zbierania odpadów komunalnych na drogach publicznych. Nieustanowienie w drodze uchwały selektywnego zbierania odpadów zielonych oraz odbierania lub przyjmowania przez	Problemowa

L.p.	Nazwa obiektu*	Data rozpoczęcia kontroli	Data zakończenia kontroli	Numer kontroli	Zakres prac	Naruszenie	Opis naruszenia	Rodzaj kontroli
							<p>punkty selektywnego zbierania odpadów komunalnych lub zapewnienia przyjmowania w inny sposób takich odpadów komunalnych, jak chemikalia.</p> <p>Niepodjęcie uchwały, o której mowa w art. 6r ust. 3 ustawy z dnia 13 września 1996 r. <i>o utrzymaniu czystości i porządku w gminach</i>, w terminie 12 miesięcy od dnia wejścia w życie ustawy zmieniającej z dnia 1 lipca 2011 r., tj. do dnia 1 stycznia 2013 r.</p> <p>Nieustanowienie w drodze uchwały sposobu świadczenia usług przez punkt selektywnego zbierania odpadów komunalnych.</p> <p>Nieutworzenie punktu selektywnego zbierania odpadów komunalnych, który zapewni przyjmowanie, co najmniej takich odpadów jak: przeterminowane leki i chemikalia, zużyte baterie i akumulatory, zużyty sprzęt elektryczny i elektroniczny, meble i inne odpady wielkogabarytowe, zużyte opony, odpady zielone oraz odpady budowlane i rozbiórkowe stanowiące odpady komunalne a także odpadów komunalnych określonych w przepisach wydanych na podstawie art. 4a.</p> <p>Niezapewnienie osiągnięcia poziomu recyklingu i przygotowania do ponownego użycia frakcji: papieru, metali, tworzyw sztucznych i szkła – 10% za 2012 r.</p> <p>Niezapewnienie osiągnięcia poziomu recyklingu, przygotowania do ponownego użycia i odzysku innymi metodami innych niż niebezpieczne odpady budowlanych i rozbiórkowych – 38 % za 2014 r.</p> <p>Nieudostępnienie na stronie internetowej Urzędu Gminy Gościno oraz w sposób zwyczajowo przyjęty informacji o punktach selektywnego zbierania odpadów komunalnych, zawierające:</p> <ul style="list-style-type: none"> • firmę, oznaczenie siedziby i adres albo imię, nazwisko i adres prowadzącego punkt selektywnego zbierania odpadów komunalnych; • adresy punktów selektywnego zbierania odpadów komunalnych na terenie danej gminy, wraz ze wskazaniem godzin przyjmowania odpadów. 	

Lp.	Nazwa obiektu*	Data rozpoczęcia kontroli	Data zakończenia kontroli	Numer kontroli	Zakres prac	Naruszenie	Opis naruszenia	Rodzaj kontroli
15	MWiK Sp. z o.o. Kołobrzeg – oczyszczalnia ścieków Kołobrzeg (Korzyszcienko) ul. Artylewyska 3	2016-05-13	2016-06-28	DEL-KS 84/2016	ochrona wód gospodarka odpadami	nie		Problemowa
16	RIS REKLAMY – SITODRUK Anna Chlebowska-Lukasz, Henryk Chlebowski Kołobrzeg ul. Unii Lubelskiej 61/4	2016-06-22	2016-06-22	DEL-KS 88/2016	gospodarka odpadami	tak	Nieterminowe przedłożenie Marszałkowi Województwa Zachodniopomorskiego zbiorczego zestawienia danych o rodzajach i ilości odpadów za 2012 r.	Oparta na analizie dokumentacji z wyłączeniem badań automonitoringowych
17	Firma Handlowo-Uslugowo-Produkcyjna KOL-POL Zenon Musiał Kołobrzeg, ul. Zygmunta Noskowskiego 5	2016-06-22	2016-06-22	DEL-KS 87/2016	gospodarka odpadami	tak	Nieterminowe przedłożenie Marszałkowi Województwa Zachodniopomorskiego zbiorczego zestawienia danych o rodzajach i ilości odpadów za 2012 r.	Oparta na analizie dokumentacji z wyłączeniem badań automonitoringowych
18	AGROBUD Sp. z o.o. w Koszalinie Oddział Ustronie Morskie ul. Kołobrzaska 13	2016-06-28	2016-07-13	DEL-KS 114/2016	ochrona powietrza gospodarka odpadami	tak	Podanie w zbiorczym zestawieniu informacji o zakresie korzystania ze środowiska i wysokości należnych opłat za rok 2015 nierzetelnych danych – niewykazanie emisji pyłu PM10 ze zbiorników materiałów sypkich. Niewprowadzanie do Krajowej bazy raportów zawierających informacje o emisjach gazów cieplarnianych i innych substancji. Niezgłoszenie Staroście Kołobrzeskietemu instalacji do magazynowania paliw płynnych.	Problemowa
19	NORDFISH-FOODMARK Spółka z o.o. Charzyno, ul. Szkolna 60	2016-07-18	2016-08-01	DEL-KS 126/2016	ochrona wód gospodarka odpadami	tak	Brak pozwolenia wodnoprawnego na wprowadzanie do urządzeń kanalizacyjnych, będących własnością innych podmiotów, ścieków przemysłowych zawierających substancje szczególnie szkodliwe dla środowiska wodnego. Nieterminowe przedłożenie Marszałkowi Województwa Zachodniopomorskiego sprawozdanie o wytwarzanych odpadach i o gospodarowaniu odpadami za rok 2015.	Problemowa
20	Stacja Paliw „Jagielska & Kaczmarek” S.C. Rymań, ul. Koszalińska	2016-07-18	2016-07-19	DEL-KS 125/2016	ochrona wód gospodarka odpadami ochrona powietrza, przeciwdziałanie	tak	Niezgłoszenie właściwemu organowi zmian dotyczących funkcjonowania instalacji. Niepoinformowanie Wojewódzkiego Inspektora Ochrony Środowiska na 30 dni przed przystąpieniem do użytkowania	Kompleksowa

Lp.	Nazwa obiektu*	Data rozpoczęcia kontroli	Data zakończenia kontroli	Numer kontroli	Zakres prac	Naruszenie	Opis naruszenia	Rodzaj kontroli
					poważnym awariom		przebudowanego przedsiębiorstwa mogącego znacząco oddziaływać na środowisko.	
21	MWIK Sp. z o.o. Kołobrzeg – oczyszczalnia ścieków Kołobrzeg (Korzyścienko) Kołobrzeg, ul. Artyleryjska 3	2016-07-19	2016-11-18	DEL-KS 130/2016	ochrona wód gospodarka odpadami	tak	Okresowe niedotrzymywanie warunków pozwolenia wodnoprawnego: przekroczenie stężeń dopuszczalnych wskaźników zanieczyszczeń azotu ogólnego, BZT5, fosforu ogólnego.	Problemowa
22	T-Mobile Polska S.A. – Stacja bazowa Nr 32799 (42799NI) GKO_KOLOBRZEG_PLRAT USZOWY3 Kołobrzeg, Pl. Ratuszowy 3	2016-07-29	2016-07-29	DEL-KS D98/2016	ochrona przed PEM	nie		Oparta na analizie badań automonitoringowych
23	AWK 2 Sp. z o.o. – Farma Wiatrowa Kukinia II, Rusowo	2016-07-29	2016-07-29	DEL-KS D96/2016	ochrona przed PEM	nie		Oparta na analizie badań automonitoringowych
24	Zakład Opieki Zdrowotnej MERITUM Farhad Mohamad Gościno, ul. Lipowa 16/7	2016-08-03	2016-08-04	DEL-KS D103/2016	gospodarka odpadami	tak	Nieterminowe przedłożenie Marszałkowi Województwa Zachodniopomorskiego zbiorczego zestawienia danych o rodzajach i ilości odpadów za 2012 r.	Oparta na analizie dokumentacji z wyłączeniem badań automonitoringowych
25	Gabinet Kosmetyczny Justyna Chmara Kołobrzeg, Pl. 18 Marca 2/2	2016-08-05	2016-08-05	DEL-KS D105/2016	gospodarka odpadami	tak	Nieterminowe przedłożenie Marszałkowi Województwa Zachodniopomorskiego zbiorczego zestawienia danych o rodzajach i ilości odpadów za 2012 r.	Oparta na analizie dokumentacji z wyłączeniem badań automonitoringowych
26	Western Park Ustronie Morskie ul. Kolejowa, dz. nr 108	2016-08-11	2016-08-22	DEL-KS 147/2016	ochrona przed hałasem	nie		Problemowa
27	Przedsiębiorstwo Produkcyjno-Handlowo-Usługowe „Global” Waldemar Łoś Gościno, ul. IV Dywizji Wojska Polskiego 37A	2016-08-24	2016-09-16	DEL-KS 153/2016	gospodarka odpadami	tak	Nierzetelne sprawozdanie o wytworzonych odpadach i o gospodarowaniu odpadami za rok 2015.	Problemowa

Lp.	Nazwa obiektu*	Data rozpoczęcia kontroli	Data zakończenia kontroli	Numer kontroli	Zakres prac	Naruszenie	Opis naruszenia	Rodzaj kontroli
28	P4 Sp. z o.o. – stacja bazowa KOL0007A Wieża Kratowa BOT-E2 Kołobrzeg, ul. Obozowa 5	2016-08-24	2016-08-24	DEL-KS D120/2016	ochrona przed PEM	nie		Oparta na analizie badań automonitoringowych
29	Zakład Realizacji Inwestycji Krzysztof Durczak – Lokal dyskotekowy MALIBU Ustronie Morskie ul. Bolesława Chrobrego 1	2016-08-26	2016-09-15	DEL-KS 151/2016	ochrona przed hałasem	tak	Przekroczenie w porze nocy dopuszczalnego poziomu hałasu.	Problemowa
30	T-Mobile Polska S.A. – Stacja bazowa Nr 32416 (42416NI) GKO_GOŚCINO_RAMLEWO dz. nr 139/10	2016-08-30	2016-08-30	DEL-KS D128/2016	ochrona przed PEM	nie		Oparta na analizie badań automonitoringowych
31	PRESTIGE-GROUP Jurczak Dariusz Kołobrzeg, ul. Wspólna 1	2016-10-25	2016-10-25	DEL-KS D159/2016	gospodarka odpadami	tak	Nieterminowe przedłożenie Marszałkowi Województwa Zachodniopomorskiego zbiorczego zestawienia danych o rodzajach i ilości odpadów za 2012 r.	Oparta na analizie dokumentacji z wyłączeniem badań automonitoringowych
32	ORANGE POLSKA S.A. – stacja bazowa 42779 Ustronie Morskie (GKO_RYMAN_WIEJSKA7), dz. nr 194 Rymań	2016-10-27	2016-10-27	DEL-KS D190/2016	ochrona przed PEM	nie		Oparta na analizie badań automonitoringowych
33	Usługi Portowe Obsługa Kutrów Rybackich Anna Dzwonek-Żytki, Michał Żytki Kołobrzeg, ul. Kupiecka 2-4/61	2016-10-31	2016-10-31	DEL-KS D167/2016	gospodarka odpadami	tak	Nieterminowe przedłożenie Marszałkowi Województwa Zachodniopomorskiego zbiorczego zestawienia danych o rodzajach i ilości odpadów za 2012 r.	Oparta na analizie dokumentacji z wyłączeniem badań automonitoringowych
34	P.U. „HOLTUR” Sp. z o.o. w Kołobrzegu ul. Koszalińska 72	2016-11-02	2016-11-18	DEL-KS 199/2016	ochrona wód	tak	Odprowadzanie ścieków sanitarnych do środowiska bez wymaganego pozwolenia wodnoprawnego.	Problemowa
35	MWiK Sp. z o.o. Kołobrzeg – oczyszczalnia ścieków Kołobrzeg (Korzycienko)	2016-11-18	2016-12-21	DEL-KS 211/2016	ochrona wód gospodarka odpadami	nie		Problemowa

Lp.	Nazwa obiektu*	Data rozpoczęcia kontroli	Data zakończenia kontroli	Numer kontroli	Zakres prac	Naruszenie	Opis naruszenia	Rodzaj kontroli
36	Firma Handlowo-Usługowo-Produkcyjna KOL-POL Zenon Musiał Kołobrzeg, ul. Zygmunta Noskowskiego 5	2016-12-02	2016-12-02	DEL-KS D184/2016	gospodarka odpadami	tak	Nierterminowe przedłożenie Marszałkowi Województwa Zachodniopomorskiego zbiorczego zestawienia danych o rodzajach i ilości odpadów za 2013 r.	Oparta na analizie dokumentacji z wyłączeniem badań automonitoringowych
37	TROTON Sp. z o.o. Ząbrowo – Zakład w Gościńie ul. Kolejowa 20	2016-12-07	2016-12-16	DEL-KS 224/2016	ochrona powietrza	nie		Problemowa
38	P4 Sp. z o.o. – stacja bazowa KOL0006A Kołobrzeg, ul. Giełdowa 9-11	2016-12-16	2016-12-16	DEL-KS D200/2016	ochrona przed PEM	nie		Oparta na analizie badań automonitoringowych
39	P4 Sp. z o.o. – stacja bazowa KOL0001B, Kołobrzeg ul. Łopuskiego 30/32	2016-12-16	2016-12-16	DEL-KS D199/2016	ochrona przed PEM	nie		Oparta na analizie badań automonitoringowych
40	Zakład Produkcyjny Kukinka 43 78-111 Ustronie Morskie	2016-12-19	2016-12-29	DEL-KS 229/2016	ochrona powietrza	tak	Eksploatacja instalacji kotłowni niezgodnie z informacją złożoną w zgłoszeniu, z uwagi na przekroczenie w 2014 r. i 2015 r. rocznych wielkości emisji NO2 i CO. Podanie w raporcie do Krajowej bazy za 2015 r. nierzetelnych danych z uwagi na niewykazanie emisji fenolu, formaldehydu oraz CO z komór wędzarniczych. Niedokonanie w terminie wpisów do Kart Urządzeń danych, o których mowa w art. 14 ust. 3 pkt 4 ustawy o substancjach zubożających warstwę ozonową oraz o niektórych fluorowanych gazach cieplarnianych.	Problemowa
41	P4 Sp. z o.o. – stacja bazowa KOL0401A Grzybowo, ul. Wspólna 24	2016-12-20	2016-12-20	DEL-KS D209/2016	ochrona przed PEM	nie		Oparta na analizie badań automonitoringowych
42	Indywidualna Praktyka Lekarska Lekarz Stomatolog Dorota Nowicka Kołobrzeg, ul. Katedralna 44/2	2016-12-20	2016-12-20	DEL-KS D206/2016	gospodarka odpadami	tak	Nierterminowe przedłożenie Marszałkowi Województwa Zachodniopomorskiego zbiorczego zestawienia danych o rodzajach i ilości odpadów za 2013 r.	Oparta na analizie dokumentacji z wyłączeniem badań automonitoringowych

Lp.	Nazwa obiektu*	Data rozpoczęcia kontroli	Data zakończenia kontroli	Numer kontroli	Zakres prac	Naruszenie	Opis naruszenia	Rodzaj kontroli
43	Nadleśnictwo Gościno ul. IV Dywizji Wojska Polskiego 63	2016-12-22	2016-12-30	DEL-KS 231/2016	obróć drewnem i produktami z drewna	tak	Przekazanie Marszałkowi Województwa Zachodniopomorskiego wykazu zawierającego zbiorcze zestawienie informacji o zakresie korzystania ze środków oraz wysokości należnych opłat za 2015 r. po upływie terminu.	Problemowa
44	EmiTel Sp. z o.o. – stacja bazowa OM Kołobrzeg ul. Koralowa 5	2016-12-22	2016-12-22	DEL-KS D214/2016	ochrona przed PEM	nie		Oparta na analizie badań automonitoringowych